

Επομένως είναι σημαντικό ο σύντροφός μου να υποβληθεί σε εξετάσεις;

Ναι. Είναι πολύ σημαντικό εάν σκέφτεστε να αποκτήσετε παιδιά.

Θα πρέπει και τα άλλα μέλη της οικογένειας να υποβληθούν σε εξετάσεις για θαλασσαιμία;

Ναι. Κάποια από τα παιδιά σας ενδέχεται να έχουν θαλασσαιμία και θα πρέπει να κάνουν τις σχετικές εξετάσεις. Εξετάσεις θα πρέπει να κάνουν και τα αδέλφια σας, ιδιαίτερα εάν σκέφτονται να αποκτήσουν παιδιά.

Πού μπορούν να κάνουν τις εξετάσεις;

Τις αιματολογικές εξετάσεις για θαλασσαιμία μπορείτε να τις κανονίσετε και μέσω του οικογενειακού σας γιατρού.



Πώς μπορώ να μάθω περισσότερα για τη θαλασσαιμία;

Για περισσότερες πληροφορίες σχετικά με τη θαλασσαιμία, επικοινωνήστε με:

Thalassaemia and Sickle Cell Australia

Room 44, Barry Neve Wing, Moorleigh Community Village
92-94 Bignell Road, Bentleigh East
VIC, 3165, Australia
Τηλ.: 03 7015 5637
Email: info@tasca.org.au
Ιστότοπος: www.tasca.org.au

Thalassaemia Services Victoria

Medical Therapy Unit, Monash Medical Centre
246 Clayton Road, Clayton VIC 3168
Τηλ.: 03 9594 2756

Mercy Hospital for Women

Genetics
163 Studley Road, Heidelberg VIC 3084
Τηλ.: 03 8458 4250

Royal Women's Hospital

Thalassaemia Clinic
Cnr Grattan Street and Flemington Road, Parkville VIC 3052
Τηλ.: 03 9342 7000 Φαξ: 03 9342 7802

Στη Νέα Νότιο Ουαλία (NSW) επικοινωνήστε με:

Thalassaemia Society of NSW

Level 7, King George V Building,
Missenden Road, Camperdown 2050
PO Box M120 Camperdown NSW 2050
Τηλ.: 02 9550 4844 Φαξ: 02 9519 3517
Email: coordinator@thalnsw.org.au



Με την ευγενή υποστήριξη του
Φιλανθρωπικού
Ιδρύματος του Λόρδου Δημάρχου



Όστε έχετε ελάσσονα
ΒΗΤΑ Θαλασσαιμία...

Σημαντικές πληροφορίες για
εσάς και την οικογένειά σας

Τι είναι η θαλασσαιμία;

Η θαλασσαιμία είναι μια κληρονομική νόσος η οποία επηρεάζει την παραγωγή αιμοσφαιρίνης, συστατικού στοιχείου των ερυθρών αιμοσφαιρίων που μεταφέρει οξυγόνο. Εμφανίζεται υπό δύο μορφές – την ελάσσονα θαλασσαιμία (την ετερόζυγη μορφή, δηλαδή όταν κάποιος είναι φορέας) και τη μείζονα θαλασσαιμία (την ομόζυγη μορφή).

Από πού την έχω πάρει;

Την κληρονομήσατε: με άλλα λόγια, μεταβιβάστηκε σε εσάς από έναν από τους γονείς σας.

Θα την έχω πάντα;

Ναι. Γεννηθήκατε με ελάσσονα θαλασσαιμία και θα την έχετε για πάντα. Δεν θα φύγει ποτέ ούτε όμως θα εξελιχθεί σε μείζονα θαλασσαιμία ή κάποια άλλη κατάσταση. Δεν είναι μεταδοτική.

Θα επηρεάσει την υγεία μου;

Όχι. Η ελάσσων θαλασσαιμία σημαίνει ότι απλά είστε φορέας και δεν επηρεάζει σοβαρά την υγεία σας ούτε και θα χρειαστεί θεραπευτική αντιμετώπιση. Ωστόσο, όταν πηγαίνετε σε γιατρό θα πρέπει να του λέτε ότι έχετε ελάσσονα θαλασσαιμία για να αποφεύγονται οι περιπτώσεις εξετάσεις αίματος και θεραπείες.

Εφόσον η ελάσσων θαλασσαιμία δεν επηρεάζει την υγεία μου, ποιο είναι το πρόβλημα;

Το πρόβλημα είναι ότι όταν εσείς και ο σύντροφός σας έχετε ελάσσονα θαλασσαιμία ενδέχεται να αποκτήσετε παιδιά με μείζονα θαλασσαιμία.

Τι είναι η μείζων θαλασσαιμία;

Η μείζων θαλασσαιμία είναι διαταραχή που προκαλεί αναιμία σοβαρής μορφής. Τα θαλασσαιμικά άτομα χρειάζεται να έχουν τακτικές μεταγγίσεις αίματος και καθημερινή φαρμακευτική αγωγή. Χωρίς αγωγή, τα άτομα αυτά πεθαίνουν σε μικρή ηλικία εξαιτίας της αναιμίας.

Η θαλασσαιμία είναι περισσότερο διαδεδομένη σε μερικές εθνοτικές ομάδες παρά σε άλλες;

Η θαλασσαιμία μπορεί να εμφανιστεί σε άτομα από οποιαδήποτε καταγωγή, εμφανίζεται όμως περισσότερο σε άτομα που προέρχονται από χώρες της Μεσογείου όπως Κύπρο, Ελλάδα, Ιταλία, Τουρκία, Μάλτα και Αίγυπτο καθώς και σε άτομα που προέρχονται από τη Μέση Ανατολή, την ινδική χερσόνησο, τη νοτιοανατολική Ασία και τη νότια Κίνα. Στην Αυστραλία, η ελάσσων θαλασσαιμία είναι συχνή.

Γιατί η θαλασσαιμία εμφανίζεται περισσότερο σε αυτές τις εθνοτικές ομάδες;

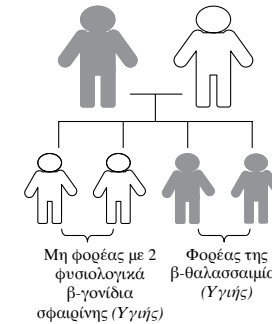
Ο λόγος δεν είναι απόλυτα ξεκάθαρος, ωστόσο η θαλασσαιμία ενδέχεται να είχε κάποια προστατευτικά αποτελέσματα κατά της ελονοσίας, που κι αυτή ήταν συχνή στις παραπάνω χώρες.

Επηρεάζει τα παιδιά μου;

Το πώς θα επηρεάσει τα παιδιά σας εξαρτάται από το εάν και οι δύο γονείς έχουν ελάσσονα θαλασσαιμία.

Φορέας με 1 φυσιολογικό και 1 μεταλλαγμένο β-γονίδιο σφαιρίνης

Μη φορέας, 2 φυσιολογικά β-γονίδια σφαιρίνης



(α) Εάν μόνο ένας από τους γονείς έχει θαλασσαιμία

Σε κάθε εγκυμοσύνη, η πιθανότητα να αποκτήσετε παιδί με ελάσσονα θαλασσαιμία είναι 50% και η πιθανότητα να αποκτήσετε παιδί χωρίς θαλασσαιμία είναι 50%.

Δεν υπάρχει κίνδυνος να αποκτήσετε παιδί με μείζονα θαλασσαιμία.

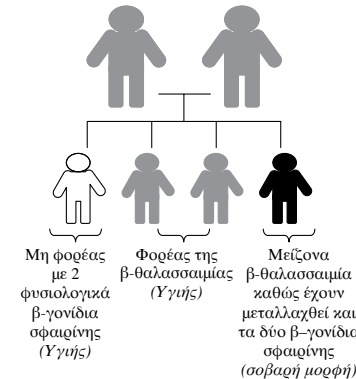
(β) εάν και οι δύο γονείς έχουν ελάσσονα θαλασσαιμία

Σε κάθε εγκυμοσύνη, η πιθανότητα να αποκτήσετε παιδί με μείζονα θαλασσαιμία είναι 25%.

Επίσης, η πιθανότητα το παιδί να μην έχει θαλασσαιμία είναι 25% ενώ η πιθανότητα να έχει ελάσσονα θαλασσαιμία είναι 50%.

Φορέας με 1 φυσιολογικό και 1 μεταλλαγμένο β-γονίδιο σφαιρίνης

Φορέας με 1 φυσιολογικό και 1 μεταλλαγμένο β-γονίδιο σφαιρίνης



Εάν και οι δύο γονείς έχουν ελάσσονα θαλασσαιμία και σχεδιάζουν να αποκτήσουν παιδιά, έχετε στη διάθεσή σας αρκετές επιλογές και είναι σημαντικό να τις συζητήσετε με τους αρμόδιους επαγγελματίες του χώρου της υγείας.